

## Processchema's om de implementatieprocessen van de generieke poortinstructie (GPI) bij bedrijven te ondersteunen

J.K. Langezaal-Heijmans / F. Gildemacher- eX:plain/ B. Besemer – BAM.

Versie 1

### Inhoud

- Deel 1: Wat is de generieke poortinstructie?
- Deel 2: Voor wie is de generieke poortinstructie?
- Deel 3: Hoe volg en behaal ik een generieke poortinstructie (GPI)?
- Deel 4: Hoe kan de Poortwachter controleren of iemand in het bezit is van een GPI-certificaat?
- Deel 5: Hoe zorg ik dat mijn bedrijf, mijn medewerkers een GPI kan laten volgen?
- Deel 6: Hoe krijg ik ondersteuning als ik daar behoefte aan heb?
- Deel 7: Hoe komt de inhoud van de GPI tot stand?
- Deel 8: Samenvatting van het proces voor het bouwbedrijf.

### Deel 1 – Wat is de generieke poortinstructie

- De introductie van een generieke poortinstructie (GPI) zorgt voor een uniforme veiligheidsinstructie op alle deelnemende bouwplaatsen.
- Nadat de poortinstructie is gevolgd en de afsluitende toets met goed gevolg is afgerond, ontvangt de deelnemer direct een certificaat dat toegang geeft tot alle bouwplaatsen waar de generieke poortinstructie wordt gevraagd.
- De GPI verbetert de veiligheid en voorkomt dat medewerkers en leveranciers steeds een andere poortinstructie moeten volgen voor zij aan het werk kunnen.
- Vanaf 1 april 2019 wordt de GPI **verplicht** op de bouwplaatsen van de deelnemende bedrijven. Zonder geldig certificaat zullen medewerkers geen toegang krijgen tot de bouwplaats.

## Deel 2: Voor wie is de generieke poortinstructie?

De generieke poortinstructie richt zich op mensen die werkzaamheden uitvoeren op een bouwplaats of binnen een verkeersafzetting. Hieronder verstaan we eigen medewerkers die werk uitvoeren op een bouwplaats of binnen een verkeersafzetting, inhuur, onderaanneming en leveranciers die goederen afleveren op een bouwplaats of binnen een verkeersafzetting. De doelgroepen voor de GPI zijn samengevat in Tabel 1.

Naast de doelgroepen voor wie de GPI verplicht is, kunnen deelnemende bedrijven ook aan andere doelgroepen te vragen een GPI te halen. Het kan dus zijn dat uw werkgever u vraagt een GPI te halen als u niet onder de ondergenoemde doelgroepen valt.

Tabel 1: Doelgroepen voor generieke poortinstructie

Type	Doel van betreden	Contractvorm	GPI
I	Werken op de bouwplaats / <u>Binnen een verkeersafzetting</u> / uitvoeren van operationele activiteiten (bijvoorbeeld slimme meter monteurs / werken op asfaltcentrale)	Eigen medewerker werkzaam op bouwplaats	Ja
		Inhuur	Ja
		Onderaanneming	Ja
		Eigen medewerker niet werkzaam op bouwplaats	Nee
II	Bezoek bouwkeet	N.v.t.	Nee
III	Leveren op bouwplaats of verkeersafzetting (achter bord met veiligheidsinstructie)	N.v.t.	Ja
IV	Bezoek bouwplaats onder begeleiding	N.v.t.	Nee
V	Afgifte buiten bouwplaats	N.v.t.	Nee

## Deel 3: Hoe volg en behaal ik een generieke poortinstructie (GPI)?

De GPI bestaat uit een online-film (animatie) met oefenvragen en een toets met tien vragen. Als u geslaagd bent staat u geregistreerd en ontvangt u per e-mail uw certificaat. Dit kunt u downloaden en/of printen zodat u het bij u heeft als u zich voor het eerst bij een project meldt.

Om een GPI te kunnen volgen en een certificaat te halen heeft u een inlogcode nodig. Deze krijgt u van uw werkgever of bestelt u in de webshop op de website. Vervolgens maakt u een account aan, u kiest de GPI die u nodig heeft, volgt deze, en maakt de toets. U kunt de instructiefilm zo vaak kijken als u wilt. Per inlogcode kunt u maximaal 3 maal de toets afleggen.

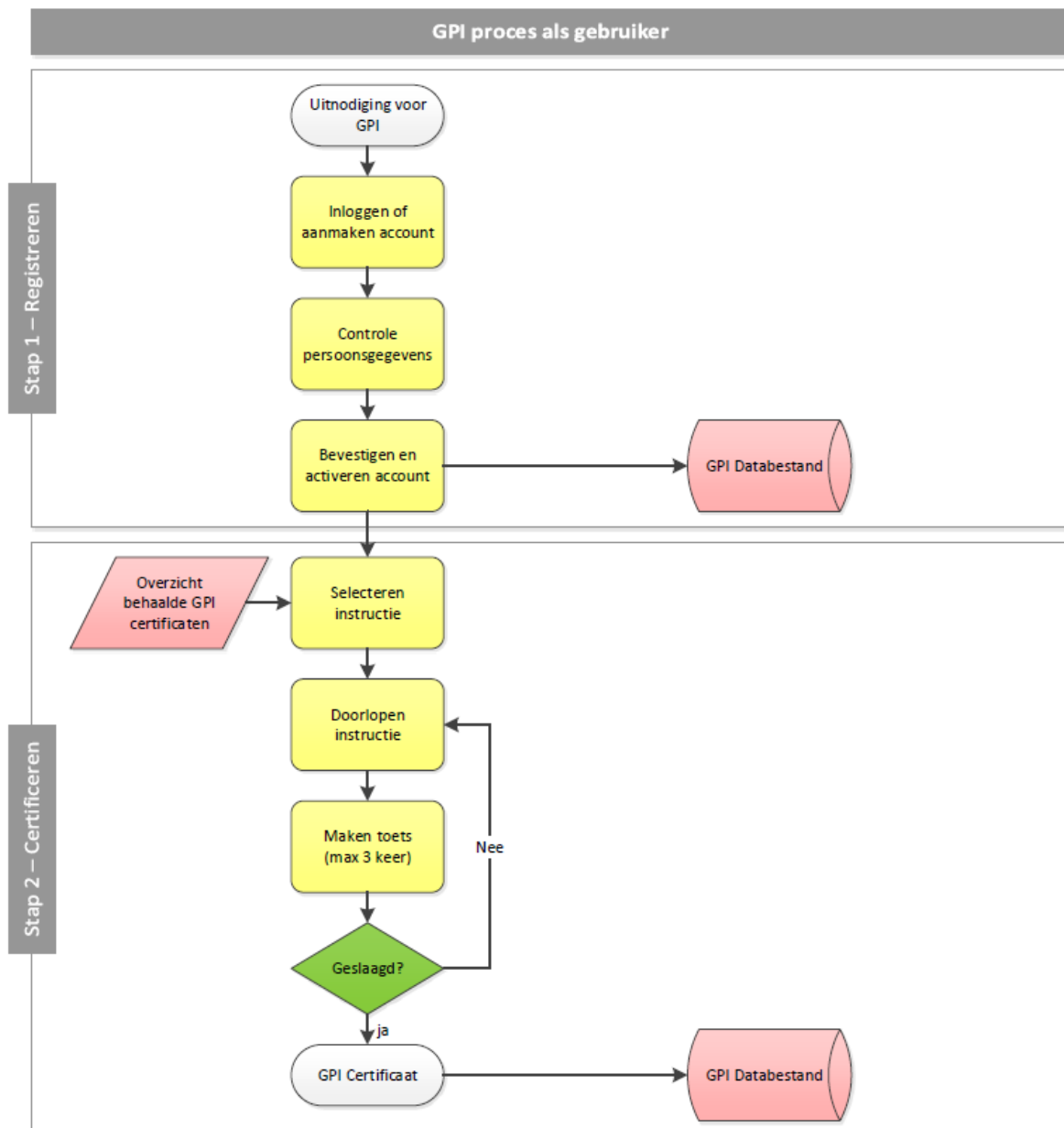
Stappenplan:

1. Zorg dat u een inlogcode heeft.
2. Maak een account aan.
3. Kies de GPI die u nodig heeft: B&U of Infra.
4. Volg de GPI en maak de toets.
5. Geslaagd? Dan bent u geregistreerd en kunt u uw certificaat downloaden en/of uitprinten.
6. Neem het certificaat mee (geprint of digitaal) naar het project als u zich voor de eerste keer op een project meldt.

Deze stappen zijn in beschreven in figuur 1.

De geldigheidsduur van het Certificaat is 1 jaar. Vier weken voor uw certificaat verloopt ontvangt u per e-mail een herinnering. U kunt vervolgens dezelfde stappen doorlopen waarbij u stap 2 (maak een account aan) kunt overslaan.

Figuur 1: Het halen van een GPI



## **Deel 4 Hoe kan de Poortwachter controleren of iemand in het bezit is van een GPI-Certificaat?**

Sinds 15 maart 2018 accepteren deelnemende bedrijven de GPI als vervanging van hun eigen generieke veiligheidsinstructie. Als een medewerker zich meldt op een bouwplaats, of bij een wegafzetting met een geldige GPI dient de poortwachter de onderstaande stappen te doorlopen.

*Controle bouwplaatsmedewerker op geldige GPI vanaf 1 april 2019:*

1. Standaard vraagt u naar het identiteitsbewijs van de bouwplaatsmedewerker.
2. Wanneer deze om toegang vraagt op basis van het GPI-certificaat, dan vraagt u of u het GPI-certificaat mag zien (dit kan ook digitaal) en controleert deze.
3. Ga voor controle naar het Register op de website: <https://gpi.explainsafe.nl> – het is zeer belangrijk om deze controle uit te voeren, om fraude te voorkomen en zeker te weten dat een certificaat geldig is.
4. Voer de achternaam en geboortedatum van de bouwplaatsmedewerker in en klik op de knop 'Zoeken'.
5. Vervolgens ziet u welke GPI's de bouwplaatsmedewerker met succes heeft gehaald en of deze geldig/vervallen zijn.

*Als de bouwplaatsmedewerker in bezit is van een geldig GPI-certificaat:*

- Geef de bouwplaatsmedewerker aanvullend een projectspecifieke instructie.
- Toets de project specifieke kennis.
- Registreer de bouwplaatsmedewerker en verleen toegang.

*Als de bouwplaatsmedewerker niet in het bezit is van een geldige GPI zijn de volgende stappen mogelijk:*

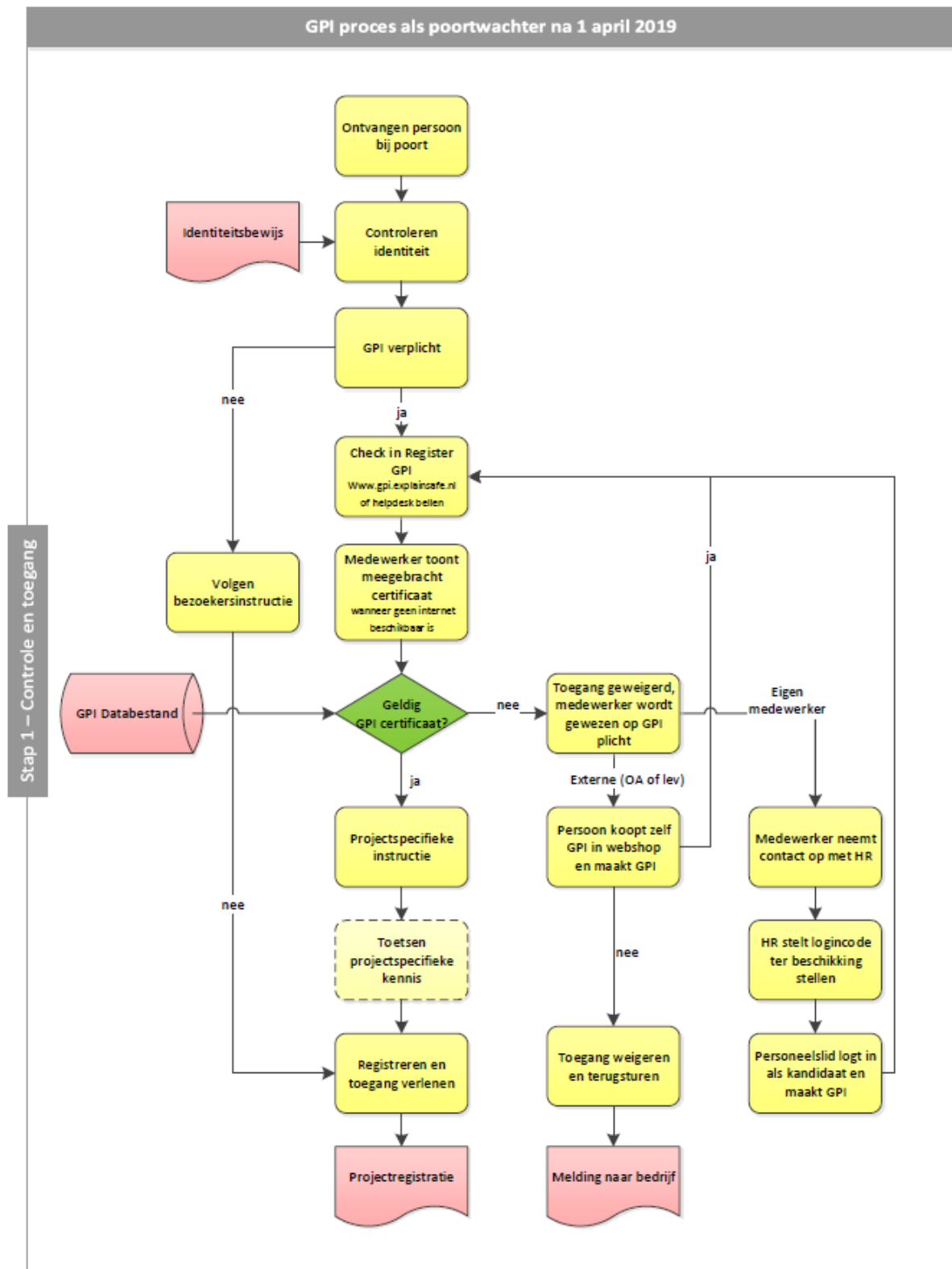
1. De bouwplaatsmedewerker terugsturen en alsnog via het eigen bedrijf een GPI laten volgen.
2. De bouwplaatsmedewerker in de gelegenheid stellen op een beschikbare PC met internetverbinding of eigen tablet of smartphone, de GPI te volgen (zie onderstaande instructie).
3. Als de bouwplaatsmedewerker een personeelslid is van het eigen bedrijf kunt u een inlogcode beschikbaar stellen. Dit kan door in te loggen als poortwachter op de omgeving 'bedrijf' op de site: <https://gpi.explainsafe.nl>

*Bouwplaatsmedewerker ter plekke een GPI afnemen*

1. U geeft het websiteadres <https://gpi.explainsafe.nl> door aan de bouwplaatsmedewerker.
2. U geeft de bouwplaatsmedewerker aan welke GPI moet worden gevolgd.
3. De bouwplaatsmedewerker moet via iDEAL betalen als hij/zij niet beschikt over een inlogcode.
4. De bouwplaatsmedewerker zal 20-30 minuten nodig hebben om de GPI te volgen en af te ronden.
5. Als de bouwplaatsmedewerker binnen deze tijd de GPI niet haalt is het aan het bedrijf om te beslissen wat er vervolgens gebeurt.
6. De portier moet dit registreren en melden bij de uitvoerder.

In figuur 2 zijn de stappen visueel weergegeven.

Figuur 2: Controleren van het GPI Certificaat als poortwachter

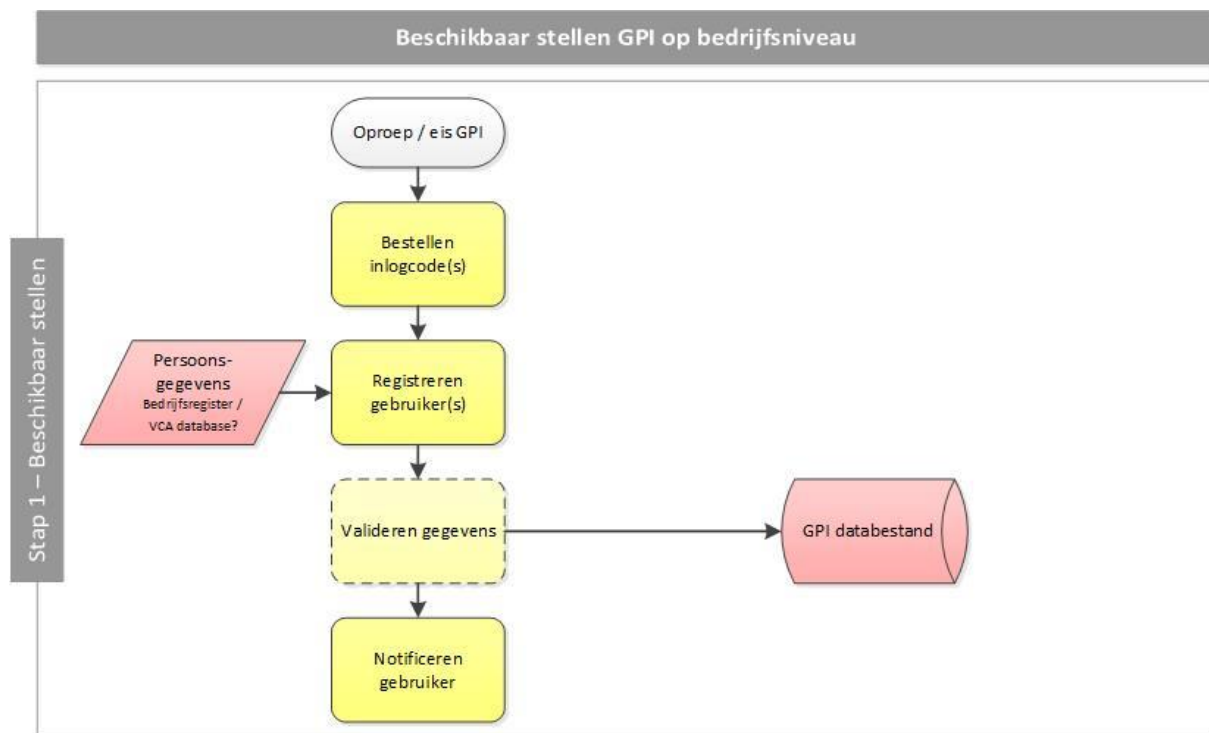


## Deel 5: Hoe zorg ik dat mijn bedrijf mijn medewerkers een Generieke poortinstructie kan laten volgen?

Op de website <https://gpi.explainsafe.nl> gaat u naar de webshop en koopt daar via iDEAL uw inlogcodes. Zij zijn direct beschikbaar. Ook grotere aantallen. U kunt eventueel, indien u meer dan 250 inlogcodes nodig heeft, een e-mail sturen met daarin de volgende gegevens: naam van het bedrijf, de contactpersoon, functie, telefoonnummer en e-mailadres. Vermeld ook het aantal inlogcodes (> 250) dat u wilt aanschaffen. Wij nemen dan zo snel mogelijk contact met u op.

In de omgeving van 'Mijn bedrijf' kunt u een tabel met administratieve gegevens (CSV-bestand) uploaden en de medewerkers krijgen automatisch een uitnodiging/oproep in hun e-mail.

Figuur 3: Het beschikbaar stellen van GPI op bedrijfsniveau



**Let op:** Sommige deelnemende bedrijven hebben de GPI gekoppeld aan hun interne opleidingssysteem (LMS). Als u een medewerker bent van een bedrijf dat de GPI gekoppeld heeft, ontvangt u de uitnodiging voor het behalen van de GPI via uw eigen organisatie. In dit geval hoeft u niet zelf een inlogcode te kopen.

## Deel 6: Hoe krijg ik ondersteuning als ik daar behoefte aan heb?

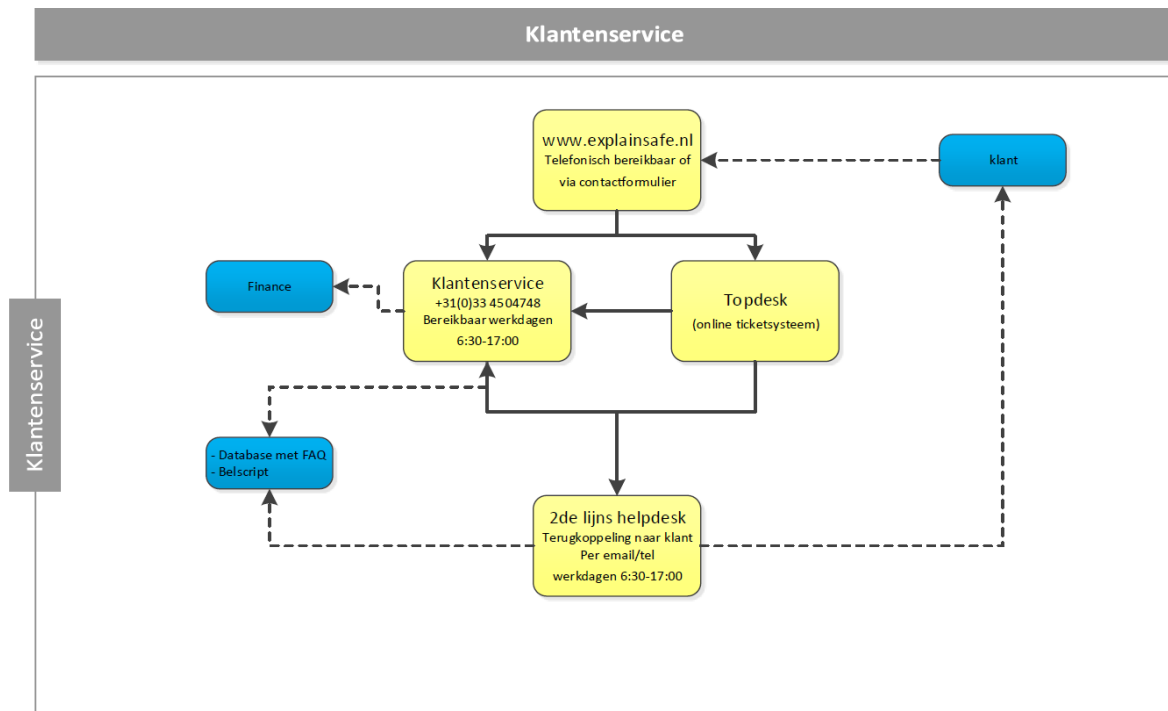
Bij vragen kun u contact opnemen met de klantenservice van eX:plain. De klantenservice is op werkdagen bereikbaar van 6.30-17.00 uur, via het contactformulier op de website, e-mail of telefoon.

Contactgegevens:

E-mail: [support@explainsafe.nl](mailto:support@explainsafe.nl)

Telefoon: +31(0) 33 450 47 48 (bereikbaar op werkdagen van 6.30 tot 17 uur)

Figuur 4: Contact met de Klantenservice van eX:plain

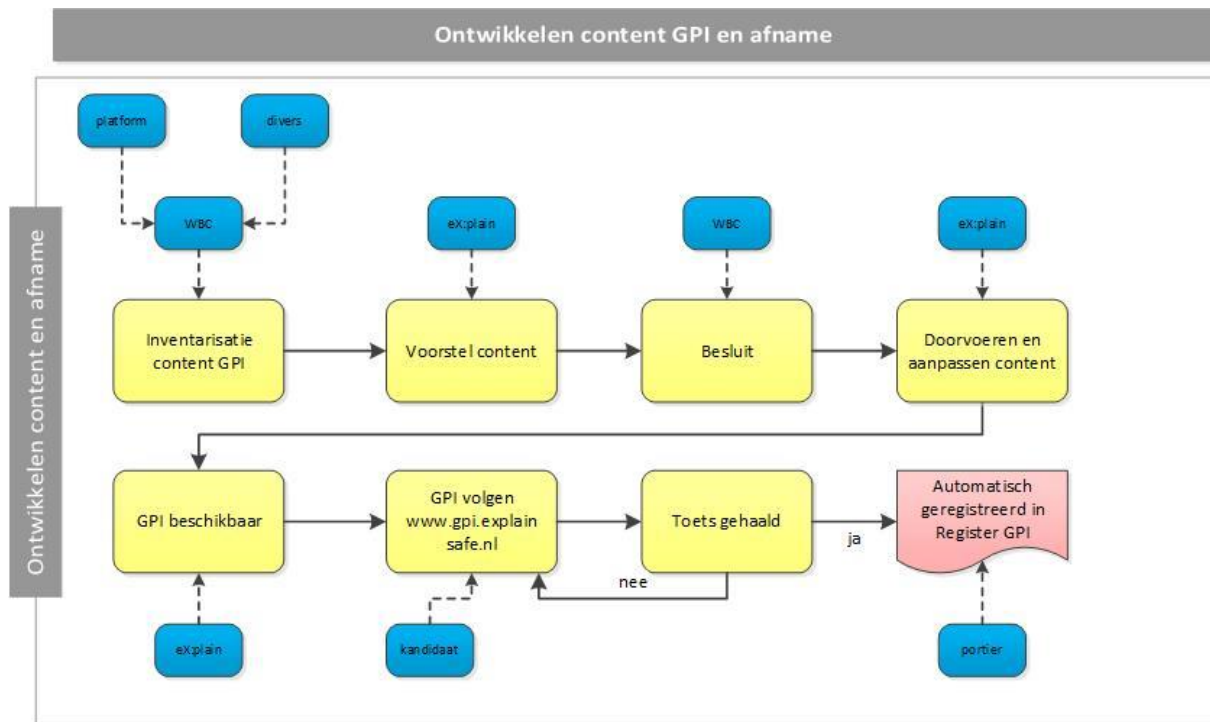


## Deel 7: Hoe komt de inhoud van de Generieke poortinstructie tot stand?

De Waarborgcommissie GC Bouw (WBC) bestaat uit leden afkomstig van GC Bouw en bewaakt en toetst vakinhoudelijk de GPI en de toetsvragen. De leden van dit overleg worden voorgedragen door de opdrachtgever SSVV en zijn afkomstig van GC Bouw en hebben een vakinhoudelijke achtergrond. De waarborgcommissie komt 4 keer per jaar bijeen en besluit over eventuele aanpassingen en toevoegingen. Het proces hiervoor is beschreven in figuur 5.

Om inhoudelijke suggesties te doen voor toevoegingen aan de GPI, kunt u contact opnemen met de Helpdesk van eX:plain, of met de vertegenwoordiger van uw bedrijf in de waarborgcommissie.

Figuur 5: Het ontwikkelen van de content van de GPI en de afname





## Deel 8: Samenvatting van het proces voor het bouwbedrijf

Figuur 6: De samenvatting van het proces voor het bouwbedrijf

